

**Návod k obsluze
a údržbě plastových
a hliníkových oken a dveří**

Záruční list


FenStar[®]

Okna a dveře

Obsah

Obsluha oken	2
Montáž kliky	2
Bezpečnostní pokyny pro uživatele	3
Čisticí prostředky	4
Čištění oken a dveří	4
Větrání	5
Upozornění na elektrostatický náboj	5
Výměna izolačního dvojskla	6
Údržba kování oken	6
Seřízení oken	8
Seřízení plastových a hliníkových vchodových dveří	11
Záruční podmínky	14
Záruční list	16
Potvrzení o záručním seřízení oken	17

Vážený zákazník

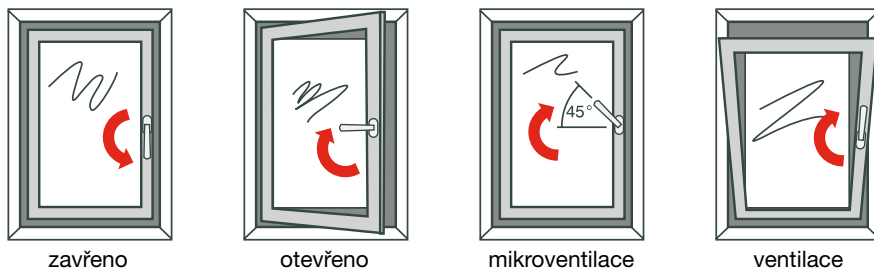
Děkujeme Vám, že jste se rozhodl pro nákup oken a dveří značky FenStar®. Jde o výrobky vysoké technické, konstrukční a estetické hodnoty, které jsou vyrobeny podle mezinárodně uznávaných norem a požadavků na jakost.

Při jejich užívání Vám doporučujeme respektovat následující pokyny, aby Vám výrobky FenStar® mohly bezchybně sloužit a uchovaly si dlouhodobě veškeré funkce i vzhled.

NÁVOD k obsluze, údržbě a montáži si přečtěte a uschovejte. Informujte také ostatní spoluuzivatele o jeho obsahu.

Obsluha oken

Okena FenStar® jsou vybavena celoobvodovým kováním, které umožňuje jednou čtyřpolohovou klikou uvést křídlo do polohy uzavřeno, otevřeno, mikroventilace, ventilace (kromě obloukových a šikmých oken lze mikroventilaci namontovat u všech otevíravých sklopných oken od rozměru 600x600 mm). Nastavení kliky pro jednotlivé polohy křídla je zřejmé z obrázku 1.



obr. 1

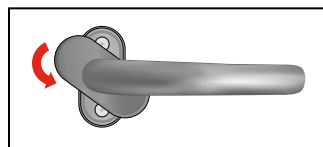
Montáž kliky

Montáž kliky je zpravidla součástí dodávky oken.

Níže uvedené postupy aplikujte v případě montáží klik svépomocí.

a) montáž standardní kliky:

1. kliku otočte do polohy otevřeno,
2. nasadíte kliku do připravených otvorů,
3. nazvedněte ochrannou krytku a pootočte ji o 90°
4. dvěma šrouby 5x45 připevníte kliku
5. otočte ochrannou krytku zpět do původní polohy,
6. vyzkoušejte otevírání (viz obr. 1)



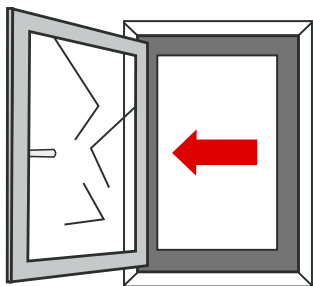
obr. 2

Při montáži kliky vchodových dveří postupujte dle návodu, který je součástí balení kování.

b) montáž kardanové kliky:

Montáž kardanové kliky je obdobná montáži kliky standardní s tím rozdílem, že tato klika se nemontuje šrouby, ale vruty 4x38 mm, které jsou vždy dodávány s klikou. Před montáží do kliky nasuňte čtyřhran s pružinou a druhou část nasuňte do převodovky. Poté kliku přišroubujte.

Bezpečnostní pokyny pro uživatele



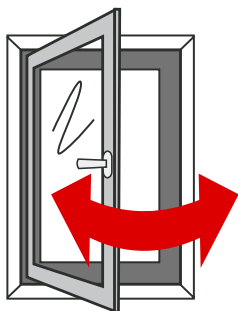
Neotevírejte křídlo proti ostění.



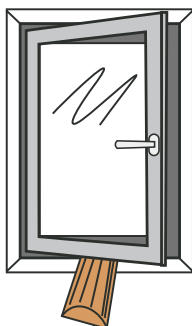
Pozor na přivření části těla mezi rám a křídlo.



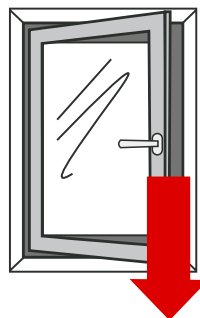
Pozor na nebezpečí vypadnutí (děti)!



Pozor na nebezpečí zranění při silném větru nebo průvanu při otevřeném křídle.



Je zakázáno vkládání jakýchkoliv předmětů mezi křídlo a rám.



Zabraňte nadměrnému zatížení křídla.

obr. 3

Obsluha okna je snadná a bezproblémová. Okna by neměla nikde drhnout nebo klást nadměrný odpor. Dodatečné seřízení (mimo záruku) proveďte dle tohoto návodu (str. 8 až 10).

Okna neotvírejte násilím, mohlo by dojít k poškození kování či okna!

Čisticí prostředky

Plastové okenní a dveřní profily se vyrábějí z materiálů odolných vůči vodě a povětrnostním vlivům. Povrch plastových materiálů se snadno ošetruje. Správné a pravidelné čištění je důležité pro zachování původního vzhledu a vlastností okna. Pokyny pro čištění platí jak pro bílá, tak i pro barevná okna.

Při čištění nikdy nepoužívejte chemické prostředky jako benzín, ředidla, kyseliny a jiné agresivní a abrazivní látky, které by mohly způsobit poškození povrchu plastu nebo které mají korozivní vliv na kovové části kování. Vhodné jsou běžné čisticí prostředky na okna a podlahy (např. Mr. Proper, Clin apod.).

Čištění oken a dveří po montáži

Části výrobku, které jsou vyrobeny z plastových profilů (rámy oken a dveří a plastové výplně dveří) jsou odolné proti působení vápna a cementu. Naopak skla, pryžová těsnění a kování mohou být působením malty či betonu poškozena. Proto doporučujeme před zahájením zednických prací celá okna a dveře zakrýt zakryvací PVC fólií, kterou přilepíte k rámcům lepicí krepovou páskou (na rozdíl od pásek z jiných materiálů ji lze později pohodlně sejmut).

V případě znečištění skel, pryžových těsnění nebo kování je nutné maltu či beton ihned odstranit. V opačném případě **by mohlo dojít k poleptání povrchu, popřípadě k poškození funkce výrobku.**

Maltu odstraňte čistou vodou a měkkým hadříkem. Zatvrdlé zbytky malty je nutné očistit velmi opatrně, aby nedošlo k poškrábání povrchu výrobku.

Věnujte prosím pozornost také **vyčištění odvodňovacích drážek**, které jsou umístěny ve spodním rámu okna (při pohledu z venku je poznáte podle plastových krytek). Tyto drážky slouží k odvodu vody, která může vzniknout vysrážením z vlhkého vzduchu v zimním období. Při ucpání odvodňovacích drážek se voda udržuje v rámu okna, což může vést ke špatné funkci výrobku.

Viditelné plochy rámu jsou z výroby chráněny snímatelnou fólií, která je má chránit proti poškození zejména při transportu z výroby na místo montáže. Tuto **fólii doporučujeme odstranit ihned po ukončení zednických prací, nejpozději však do 6-ti týdnů od data montáže.** Vlivem působení slunečního záření po čase dochází ke ztvrdnutí ochranné fólie a její odstranění po překročení doporučené lhůty může být velmi pracné (fólie se trhá, lepidlo z fólie zůstává na rámu oken).

Větrání

Pro plastová okna je typická jejich vysoká těsnost, která neumožňuje tzv. přirozenou výměnu vzduchu netěsnostmi mezi rámem a křídlem, která je běžná u starých typů dřevěných oken.

Důsledkem je hromadění vlhkosti v místnostech a následně pak možnost tvoření plísní.

Z tohoto důvodu je nutné s novými okny FenStar® změnit způsob větrání. Zde jsme pro vás připravili několik základních rad:

- Zejména v zimě větrejte účinně, tj. jednorázově, plným otevřením jednoho nebo více oken na dobu několika minut (podle venkovní teploty). Tím dosáhnete rychlé výměny vzduchu aniž by došlo k ochlazení stěn. Po uzavření oken se teplota v místnosti velmi rychle vrátí do optimální teploty aniž by bylo nutné zvyšovat výkon topení.
- Při poklesu venkovní teploty pod 0°C nepoužívejte pro větrání ventilaci ani mikroventilaci.
- V letním období je naopak možné větrat dlouhodobě pomocí ventilační polohy okna nebo mikroventilace.
- V případě velmi vysokých venkovních teplot je vhodné okna neotevírat a větrat až v noci, kdy je teplota nižší.
- Při dokončovacích stavebních pracech, jako je omítání a betonování, zajistěte velmi intenzivní větrání.

Upozornění: okno otevřené do polohy mikroventilace je v případě vloupání pojišťovnamí považováno za otevřené!

Upozornění na elektrostatický náboj

Plastový materiál profilů má sklon k tvorbě elektrostatického náboje. Čištěním a leštěním rámu a křídel oken se tento jev ještě zvýrazňuje. Vhodným čisticím prostředkem s obsahem antistatické složky lze tvoření elektrostatického náboje výrazně omezit, a tím i snížit tendenci ke zvýšenému znečištění oken usazováním prachu.

Výměna izolačního dvojskla

V případě poškození izolačního skla se obraťte na smluvního prodejce FenStar®. Ten Vám zajistí dodávku a montáž izolačního skla stejných parametrů. Pro přesné objednání nového izolačního dvojskla je nutné uvést číslo zakázky (viz. Záruční list) a pozici (viz. nabídka nebo příloha smlouvy).

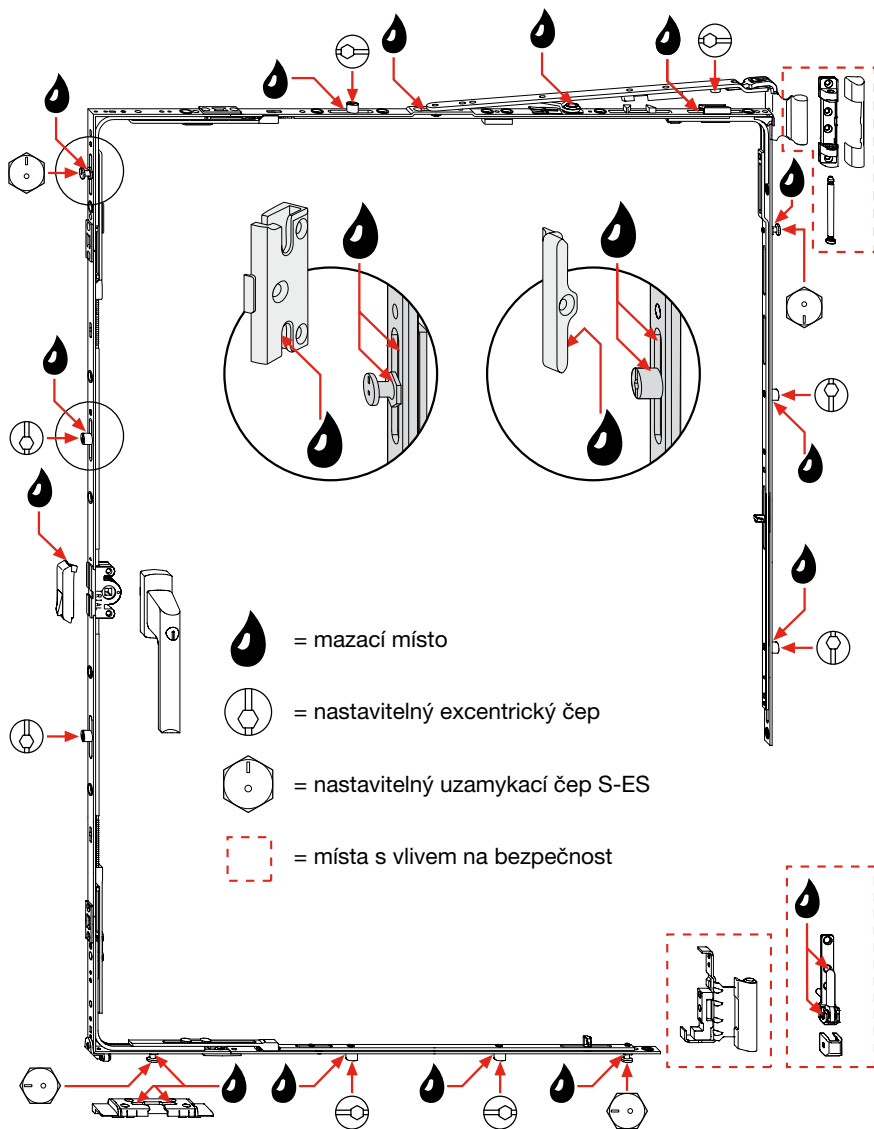
Upozornění – skla různých výrobců izolačních dvojskel mohou mít odlišné zbarvení. Z tohoto důvodu nedoporučujeme provádět výměnu rozbitého dvojskla jinak, než přes smluvního prodejce FenStar®.

Údržba kování oken

Okna FenStar® jsou vybavena kvalitním kovááním, které zaručuje bezproblémové ovládání, vysoký komfort a dlouhou životnost. Aby byla funkce kování zachována, je třeba zajistit následující údržbu.

1. Zamezte vniknutí malty, písku či jiných materiálů do prostoru kování. Pokud přece jen dojde ke znečištění, vše důkladně očistěte a vyzkoušejte funkci kování. V případě drhnutí ve vnitřních částech kování se obraťte na smluvního prodejce FenStar®.
2. Jednou ročně promazte všechny pohyblivé části dle návodu (obr. 4, strana 7). Mazací místa jsou označena symbolem kapky.
3. Spolu s promazáním zkontrolujte pozice jednotlivých vrtů. Případně povolené vruty nebo vruty s odlomenými hlavami je nutné utáhnout nebo vyměnit.
4. Pravidelné seřizování okna není nutné. Přesto však může vzniknout potřeba seřízení okenního kování, např. vlivem dilatace stavby nebo dlouholetým používáním okna. Pokud jste dostatečně zruční, můžete si provést seřízení sami. V opačném případě se raději obraťte na smluvního prodejce FenStar®.
5. Kování na okně je poměrně nákladné, je proto nutné všechny závady odstranit co nejdříve, aby nedošlo k jeho trvalému poškození.

Pokud si okna instaluje zákazník sám, nebo je instaluje jiný subjekt neproškolený k montáži oken přímo firmou FenStar, je možno si objednat seřízení oken u smluvního prodejce FenStar® dle ceníku servisních služeb.



obr. 4

K mazání nepoužívejte kyselé tuky nebo maziva s obsahem pryskyřice. Mazací prostředky vždy kupujte u odborných prodejců, kteří Vám doporučí vhodný výrobek.

Seřízení oken (jen pro odborníky)

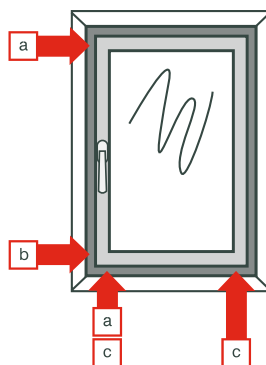
Upozorňujeme, že neodborným zásahem při seřízení kování, může dojít k nevratnému poškození funkce kování popřípadě i konstrukce okna. Takto vzniklé škody nelze reklamovat.

Pokud nejste odborně způsobilí, smluvní prodejce FenStar® Vám zajistí seřízení kování vyškoleným servisním pracovníkem, a to dle ceníku servisních služeb.

První seřízení kování provede bezplatně smluvní prodejce FenStar® (viz. Záruční list).

Možné závady při špatně seřízeném kování:

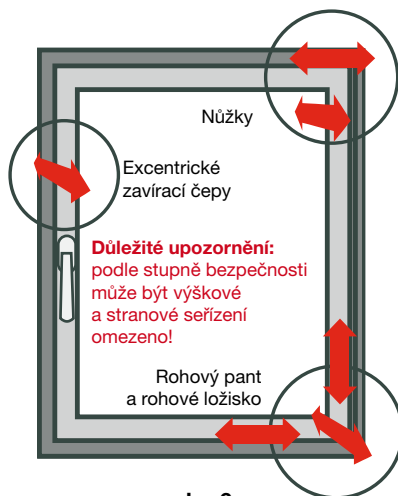
- Křídlo drhne o rám v místech uvedených na obrázku č. 5 – postup pro odstranění závady je uveden na straně 9, body a) až c)
- Křídlo se otevře při otočení kliky do polohy „ventilace“ (poloha kliky viz. obr. 1) – postupujte dle bodu b)
- Křídlo se vyklopí při otočení kliky do polohy „otevřeno“ – použijte postup uvedený v bodě c)
- Křídlo netěsní nebo naopak jde těžko zavřít – použijte postup uvedený v bodě d)



obr. 5

Možnosti seřízení oken:

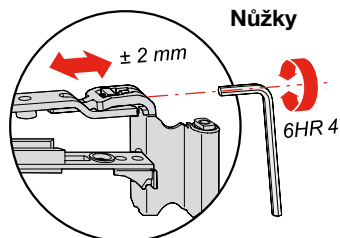
Křídla je možné seřídit ve směrech dle obrázku č. 6 – podrobnosti jsou uvedeny na straně 9 a 10.



obr. 6

**a) Křídlo drhne v horním rohu
nebo zachytává o spodní náběhový uzávěr.**

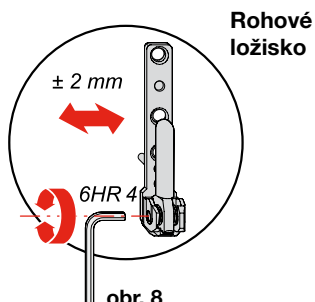
- Provádíme jen při otevřeném křídle.
- Otáčením šroubu rámových nůžek (obr. 7) imbusovým klíčem č. 4 se křídlo úhlopříčně posouvá vlevo nebo vpravo.



obr. 7

**b) Křídlo drhne o spodní náběhový uzávěr
nebo se otevírá při vyklápění.**

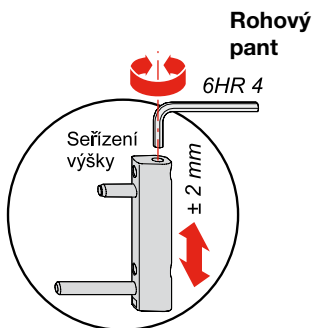
- Otáčením šroubu na boku rohového ložiska (obr. 8) imbusovým klíčem č. 4 se křídlo úhlopříčně posouvá vlevo nebo vpravo.
- Otáčením šroubu paralelně se šroubem rámových nůžek (obr. 7) lze provést stranové seřízení křídla.



obr. 8

c) Křídlo drhne nebo je vzpříčené.

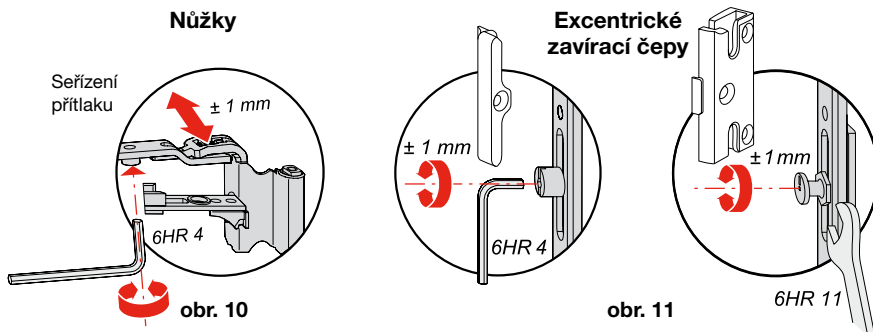
- Otáčením šroubu v horní části rohového pantu (obr. 9) imbusovým klíčem č. 4 se křídlo zvedá nebo klesá.



obr. 9

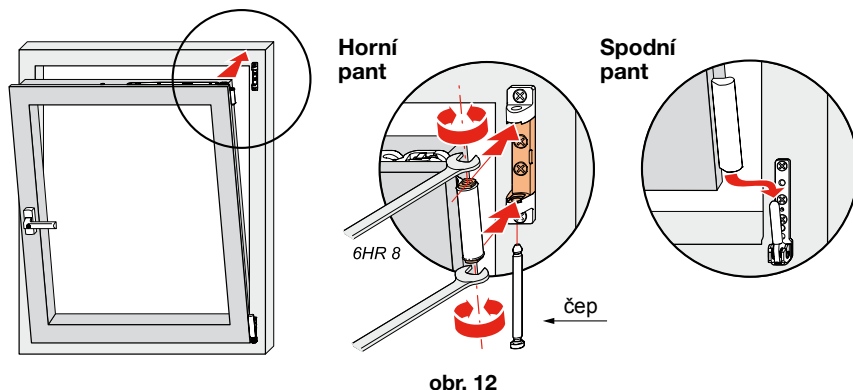
d) Křídlo se velmi těžce uzavírá nebo špatně těsní.

- Proveďte kontrolu těsnění. Musí být nepoškozené, čisté a po celém obvodu vložené v drážce.
- Otáčením šroubu rámových nůžek (obr. 10) imbusovým klíčem č. 4 se zvětší nebo zmenší přítlak křídla k rámu.
- Otáčením excentrických zavíracích čepů (obr. 11) imbusovým klíčem č. 4 respektive metrickým klíčem č. 11 se zvětší nebo zmenší přítlak křídla k rámu.
- Otáčením šroubu na boční straně rohového pantu (obr. 9) imbusovým klíčem č. 4 se zvětší nebo zmenší přítlak křídla k rámu.



e) Vysazení křídla (jen ve dvou osobách).

- Křídlo mírně pootevřete a čep horního pantu vytlačte směrem dolů.
- **POZOR!!** Křídlo nyní visí jen na spodním pantu, křídlo přidržujte zesponu a pomalu otevírejte. Při otevření na úhel kolem 90° křídlo nahoře vyklopte a vysuňte ze spodního čepu.
- Při nasazení křídla je postup opačný.

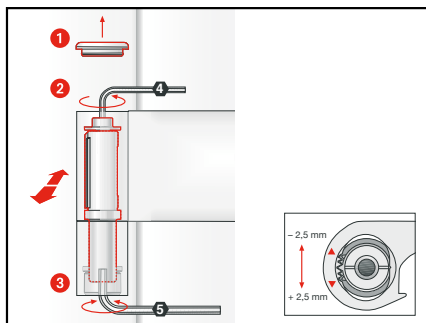


Seřízení plastových a hliníkových vchodových dveří

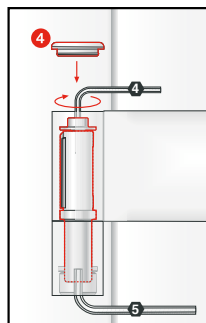
Plastové dveře (standardní panty) – ve třech osách

Seřízení přítlaču:

- 1 sejměte krytku
- 2 speciální šroub lehce povolte imbusovým klíčem č. 4
- 3 imbusovým klíčem č. 5 nastavte těsnící přítlak (přítlak lze nastavit v rozmezí max. 5 mm - zvýšení/snížení přítlaču max. o +2,5mm/-2,5mm)
- 4 zařijte nastavenou přítlačovou polohu a současně imbusovým klíčem č. 4 utáhněte speciální šroub a nasadte krytku zpět



obr. 13

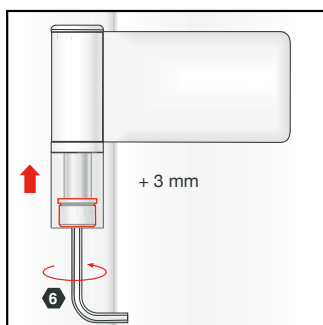


obr. 14

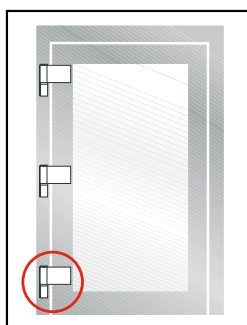
Vertikální (výškové) seřízení:

1. nasadte imbusový klíč č. 6 do spodní části pantu (obr. 15)
2. zvýšení polohy křídla dveří (max. o 3 mm) je možné otáčením proti směru hodinových ručiček
3. snížení polohy křídla dveří je možné otáčením po směru hodinových ručiček max. o výšku zvednutí křídla

Pozn.: vertikální seřízení provádějte vždy pouze u spodního pantu (obr. 16)



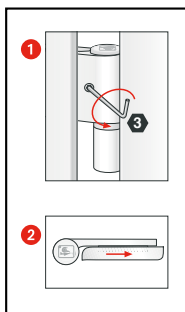
obr. 15



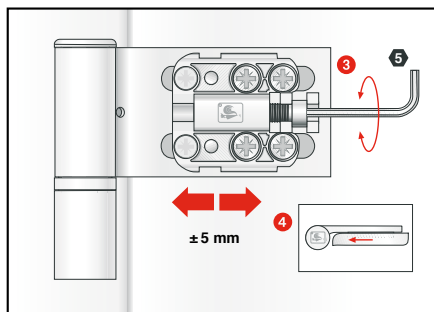
obr. 16

Horizontální seřízení:

- 1 zajišťovací šroub povolte imbusovým klíčem č. 3
- 2 sejměte kryt pantu
- 3 otáčením šroubu imbusovým klíčem č. 5 nastavíte horizontální polohu křídla dveří (max. posun vpravo i vlevo je 5 mm)
- 4 poté nasadte kryt pantu zpět a dotáhněte zajišťovací šroub imbusovým klíčem č. 3



obr. 17



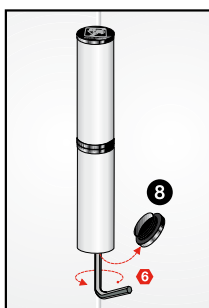
obr. 18

Hliníkové dveře (standardní panty) – ve dvou osách

Vertikální (výškové) seřízení:

1. odstraňte krytku (č.8)
2. imbusovým klíčem č. 6 seřídte výšku křídla dveří dle vyobrazení

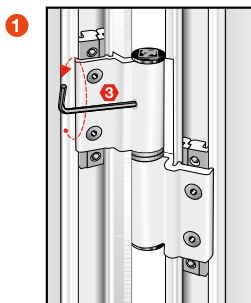
Zvýšení polohy křídla dveří je možné max. o 5 mm; snížení polohy křídla dveří je možné max. o výšku zvednutí křídla.



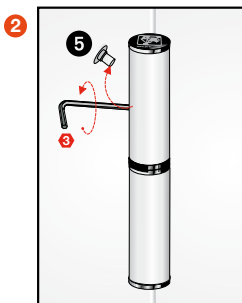
obr. 19

Horizontální seřízení:

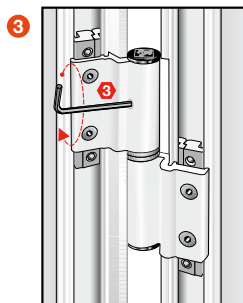
- 1 zajišťovací šroub povolte imbusovým klíčem č. 3
- 2 odstraňte zátku z pantu (č. 5) a seřídte křídlo dveří imbusovým klíčem č. 3 dle potřeby v horizontálním směru
- 3 po seřízení zajistěte dveřní křídlo utáhnutím zajišťovacího šroubu



obr. 20



obr. 21



obr. 22

Hliníkové dveře (skryté panty) – ve třech osách

Vertikální (výškové) seřízení:

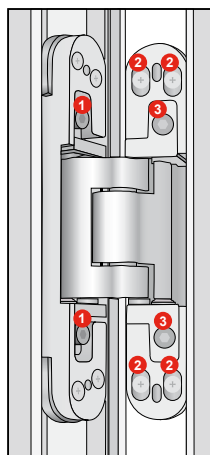
1. zaklíníte křídlo dveří
2. zajišťovací šrouby č. 2 lehce uvolněte a křídlo výškově nastavte do požadované polohy
3. poté zajišťovací šrouby opět pevně dotáhněte

Horizontální seřízení:

1. pomocí seřizovacího šroubu č. 1 lze nastavit buď otáčení vlevo nebo vpravo max. o 3 mm a to:
 - otáčením vlevo – posun křídla k pantové straně
 - otáčením vpravo – posun křídla ke straně kliky

Seřízení přítlaku:

1. zajišťovací šrouby č. 3 lehce uvolněte pomocí imbusového klíče
2. dveře nastavte do požadovaného přítlaku (přítlak lze nastavit v rozmezí max. 2 mm - zvýšení / snížení přítlaku max. o +1mm / -1mm)
3. poté zajišťovací šrouby opět pevně dotáhněte



obr. 23

Záruční podmínky

1. Záruka na vady

Dodavatel ručí za kompletní dodávku a montáž výrobků značky FenStar® v souladu s objednávkou. S převzetím zboží přechází na odběratele také veškerá nebezpečí. Proto je odběratel povinen provést při převzetí oken a dveří vizuální kontrolu a kontrolu funkčnosti a případně zjištěné vady reklamovat při předání. Pozdější reklamace zejména na povrchových vad (podřetí, poškození profilů nebo skla) nemohou být uznány. Skryté vady, chybějící části, odchylky od zadání v objednávce, množství nebo vlastnosti je možné reklamovat do jednoho měsíce od převzetí.

Posouzení optických vad se provádí při rozptýleném denním světle ze vzdálenosti 1 m pod úhlem, který odpovídá běžnému využití místnosti. Vady, které při posouzení tímto způsobem nejsou patrné, nejsou důvodem k reklamaci. Obecně platí, že povrchové vady jakéhokoliv charakteru o velikosti $\leq 0,5$ mm jsou přípustné.

Bodová a plošná poškození povrchů a vady, jako jsou škrábance, barevné změny nebo povrchové nerovnosti, jsou přípustné, pokud jejich největší rozměr je ≤ 3 mm.

Škrábance jsou přípustné, pokud součet jejich délek na jednom okně ≤ 90 mm, přičemž délka jednoho škrábance smí být maximálně 30 mm. Nitkovité škrábance jsou přípustné, pokud nejsou nahromaděny tak, že by narušovaly celistvost povrchu na ploše o průměru ≤ 20 cm.

2. Záruka na jakost

Výrobce ručí u všech výrobků značky FenStar® za běžnou obchodní jakost zboží stejně jako za přislíbené vlastnosti a jejich stálost po dobu 60 měsíců od převzetí zboží. Tato záruka se vztahuje na všechny zjevné a skryté vady zboží a výrobní vady, které nejsou slučitelné s funkčností a užitnými vlastnostmi výrobků.

Dodavatel vystaví záruční list, který odběratel obdrží současně se zbožím. Odběratel je povinen zboží prohlédnout při jeho převzetí s náležitou odbornou péčí tak, aby zjistil veškeré vady. Odběratel je povinen oznámit dodavateli bezodkladně po provedení prohlídky dodaného zboží všechny vady, které zjistil nebo které při odborné péči bylo možno zjistit.

3. Vyloučení ze záruky

Ze záruky výrobce jsou vyloučeny tyto reklamační případy:

- Opatřené způsobené běžným užíváním.
- Reklamace dilatačních spár na koncích nalepovacích příček nebo jiných technicky popř. technologicky ovlivněných „vadách na kráse“.
- Tvarová nestabilita plastových profilů při nadměrném tepelném zatížení (např. při montáži tmavých prvků na jižní straně budovy).
- Drnčení meziskelních příček.
- Odlišný barevný tón skleněných tabulí.
- Růžové efekty u bílých příček v meziskelním meziprostoru.
- Praskání skleněných tabulí ve velkých nadmořských výškách.
- Vady způsobené cizím zaviněním, mechanickým poškozením nebo v důsledku nešetrného či hrubého zacházení

- Vady vzniklé neodbornými zásahy do konstrukčních a funkčních částí výrobků, při neodborném seřízení nebo nesprávné údržbě.
- Účelu odporující použití výrobků, jako třeba zabudování vedlejších vstupních dveří namísto hlavních vstupních dveří.
- Skladování dodaných okenních prvků ve venkovním prostoru, zejména se to týká oken s dekorem, jakož i oken, která jsou zabalená do ochranné fólie (pokroucení profilů působením slunečního záření).

4. Záruční podmínky

Uplatňování nároků ze záruky (nárok na bezplatný záruční servis) se řídí příslušnými právními předpisy. Veškeré reklamace a nároky je nutno uplatnit písemnou formou nejpozději do konce záruční lhůty. V oznámení o reklamaci musí odběratel uvést zjištěné vady a specifikovat, jak se projevují. K reklamaci je nutné ve všech případech předložit dodací a záruční list.

Záruka platí pouze v případě dodržování pokynů a doporučení ohledně obsluhy a údržby výrobků.

Ve všech případech reklamace si dodavatel případně výrobce vyhrazuje právo prohlídky nebo i přezkoumání reklamovaných částí. Nebude-li provedení kontroly umožněno, veškeré nároky ze záruky zanikají.

Dodavatel se zavazuje v případě oprávněné reklamace vyměnit ty prvky nebo části, u kterých prokazatelně došlo ke snížení jakosti a/nebo užitečných vlastností výrobku. O řešení reklamace a způsobu odstranění reklamované vady rozhoduje výhradně výrobce.

V případě oprávněné reklamace se trvání záruky reklamované části prodlužuje o dobu, která uplyne od uplatnění záruky do odstranění závady.

V případě neoprávněné reklamace, připadají k tíži odběratele veškeré vzniklé náklady, které dodavateli vzniknou při technické kontrole původu a příčiny závady.

Záruční list

Číslo zakázky _____ Datum výroby (expedice) _____

Jméno zákazníka _____

Adresa zákazníka _____

Telefonní číslo _____

E-mail _____

Poznámky:

Datum montáže _____ Montáž provedl _____

Datum předání zakázky _____

V rámci záruční doby budou smluvním prodejcem bezplatně poskytnuty tyto práce (služby):

- seznámení s obsluhou a manipulací oken a dveří
- první seřízení kování oken a dveří po montáži při předání
- druhé seřízení kování oken a dveří – doporučujeme po 1 až 2 měsících používání
- veškeré servisní práce související s odstraněním prokazatelné skryté výrobní nebo montážní vady

Záruka se nevztahuje na:

- opravu kování, poškozeného špatnou údržbou nebo manipulací
- výměnu poškozeného popř. rozbitého skla
- následné seřízení a údržbu kování

Záruka 5 let: do _____



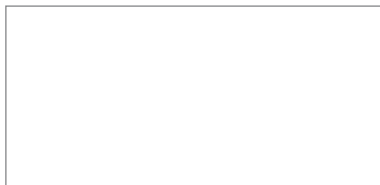
podpis a razítko prodejce

Potvrzení o záručním seřizení oken

1. seřizení

Seřizení provedl _____

Dne _____



podpis a razítko prodejce

2. seřizení

Seřizení provedl _____

Dne _____



podpis a razítko prodejce

Váš partner

www.fenstar.com